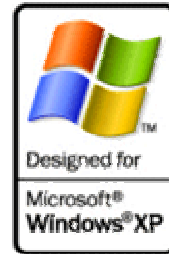


Inleiding Windows

Als je een (moderne) pc aanzet kom je, nadat de pc is opgestart, meestal in Windows terecht. Eenmaal in Windows kan je met de muis of toetsenbord programma's opstarten, tekst invoeren e.d. Meestal duurt het wel even voordat de pc zover is.

Windows is een voorbeeld van een grafisch besturingssysteem. Dat wil zeggen dat jij als gebruiker in een grafische 'omgeving' de pc allerlei 'ingewikkelde' opdrachten kan laten doen door op menu's, icoontjes e.d. te klikken.

Het is niet haalbaar om in zo'n korte tijd **ALLES** of zelfs **VEEL** te leren over het werken met Windows. In dit onderdeel kijken we naar de basis. Dus muis, toetsenbord, vensters, verkennen, mappen maken, extensies en pictogrammen.

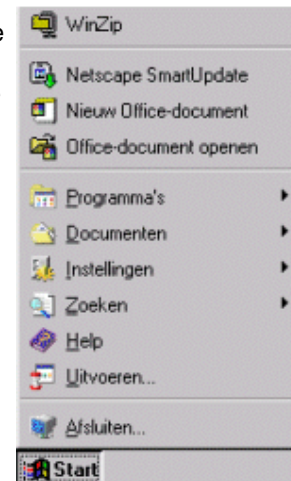


Windows afsluiten

Een van de wonderlijke eigenschappen van Windows is dat als je de computer eenmaal hebt opgestart en je wilt de computer uitzetten dan moet je eerst Windows afsluiten. Doe je dat niet dan gaat ie de eerstvolgende keer dat je computer aan zet 'zeuren' over het feit dat je Windows niet goed hebt afgesloten. Windows gaat dan alle schijven controleren en dat is niet leuk... Dus netjes afsluiten!

Dit doe je door **Start** en dan **Afsluiten**.

(Bij moderne PC's bestaat de kans dat de computer dan vanzelf uitgaat!?)



Programma's starten

Hiernaast zie je hoe je op een 'normale' pc programma's kan opstarten. Kies Start en dan Programma's en je ziet een menu met allerlei programma's. Op de hogeschool kan je daar bijvoorbeeld Internet Explorer en de Office-programma's vinden.

De muis gebruiken





Als Windowsgebruiker heb je de muis hard nodig. De muis is het apparaat waarmee een pijltje of andere afbeelding op het scherm bewogen kan worden. De muis wordt gebruikt om plaatjes/pictogrammen op het scherm aan te wijzen en te selecteren. De muis is een aanvulling op het toetsenbord.

Het meest voorkomende type muis, de mechanische muis, heeft aan de onderkant een kleine kogel of balletje, dat enigszins uitsteekt. Door de muis over een oppervlak (bureaublad, muismat) te bewegen, gaat dit balletje meebewegen. Op het beeldscherm van de computer wordt dan de muisaanwijzer in dezelfde richting verplaatst. De muis heeft (minimaal) twee drukknoppen: een linker- en rechtermuisknop. Je kunt er de volgende dingen mee doen:

AANWIJZEN	KLIKKEN	DUBBELKLIKKEN	SLEPEN
Beweeg de muis met je hand. Het pijltje op het scherm (de muisaanwijzer) beweegt mee. Zet dit op het element dat je wilt aanwijzen, bijvoorbeeld een knop op het scherm.	Als je een knop of menuoptie hebt aangewezen, druk je kort de linker- of rechtermuisknop in.	Je drukt snel achter elkaar tweemaal de linkermuis-knop in. De muis mag tussen de twee klikken niet bewegen.	Wijs een element aan. Druk de linkermuis -knop in en houdt deze ingedrukt. Verschuif de muis in de gewenste richting om b.v. een stuk tekst te selecteren

Vensters vergroten en verkleinen


Geheel rechts in de titelbalk van een venster in Windows staan twee of drie knoppen. Met deze knoppen kun je de grootte van een venster instellen. Ze worden ook wel Formaatknoppen genoemd. De volgende knoppen kun je aantreffen:

Knop	Functie	Betekenis
	Minimaliseren	Het venster wordt bijna gesloten. De enige plaats waar het venster zichtbaar is, is in de Taakbalk. Het doel van deze knop is dat je het venster tijdelijk kunt verkleinen zonder dat je een programma echt afsluit. Een klik op de betreffende knop in de taakbalk en het venster opent zich weer.
	Maximaliseren	De afmetingen van het venster worden maximaal vergroot zodat het venster het gehele scherm in beslag neemt. Andere vensters zijn niet meer zichtbaar, deze liggen als het ware 'achter' het zichtbare venster.
	Vorig Formaat	Wanneer je de knop 'Vorig Formaat' ziet, is een venster op maximale grootte. Met deze knop breng je de afmetingen van het venster weer terug naar het daarvoor ingestelde formaat.
	Sluiten	Het venster wordt gesloten.

Slepen aan vensters

Je kunt een venster elke afmeting geven die je maar wilt. Dat doe je door de muiswijzer op het formaatvlakje rechtsonderaan het venster te zetten.



De muisaanwijzer verandert daarbij in een dubbelpijltje: . Op dat moment moet je de linkermuisknop indrukken. Verplaats de muis terwijl je de knop ingedrukt houdt en je ziet dat het venster meebeweegt.



- Verplaats de muisaanwijzer een stukje naar links en naar boven; het venster wordt kleiner.
- Laat de muisknop los.
- Op dezelfde manier maak je het venster groter.
- Zet de muisaanwijzer op het formaatvlakje en sleep een stukje naar rechts en naar beneden.

Vensters verplaatsen, vergroten en verkleinen

Een venster wordt altijd omgeven door een rand of kader. Als het venster verkleind wordt weergegeven kun je de afmetingen van het venster als volgt veranderen:

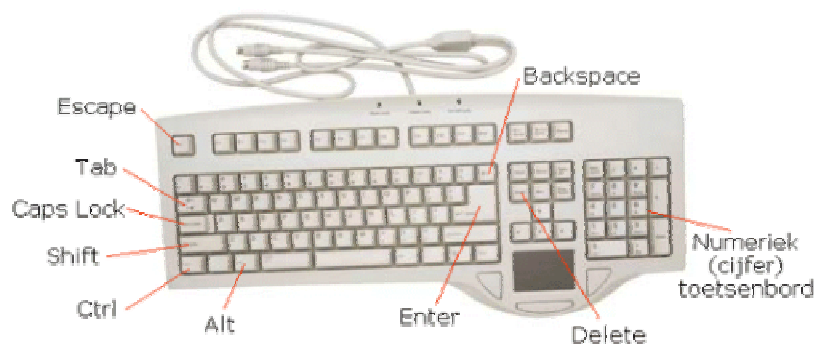
- Wijs de rand van het venster aan; de muis verandert van vorm in een dubbele pijl.

Sleep de rand naar een andere positie; naar boven en dan naar links om het venster te verkleinen of naar beneden en dan naar rechts om het venster te vergroten.

Je kunt ook de titelbalk slepen. Dubbelklikken op de titelbalk is ook mogelijk:



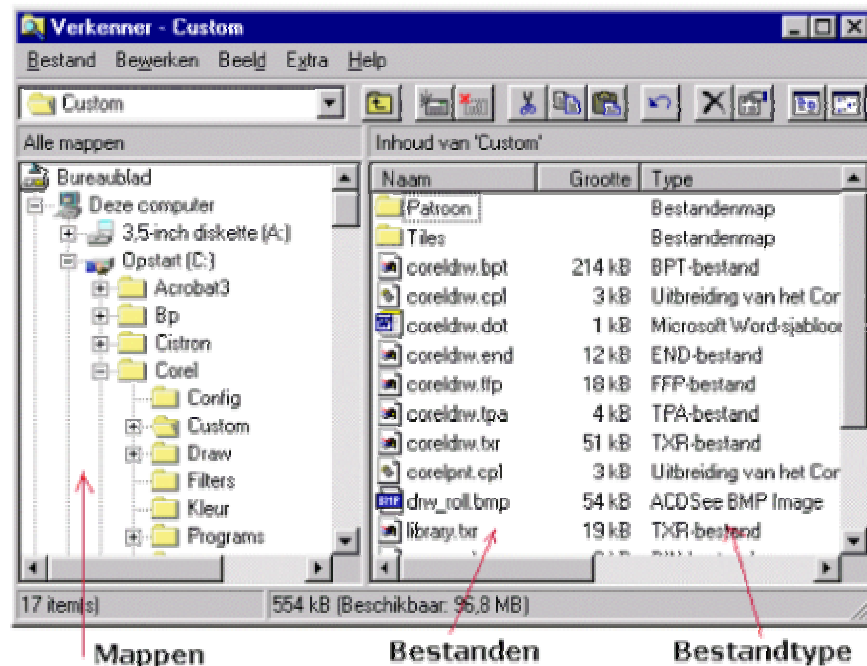
Het toetsenbord



SHIFT	Vergelijkbaar met de hoofdlettertoets van een schrijfmachine. Altijd gebruiken in combinatie met een andere toets: vormt hoofdletters of de bovenste tekens op de toetsen met 2 tekens.
CAPSLOCK	Zet de hoofdletterfunctie vast. Alleen letters worden hoofdletters. Veelal gaat er op het toetsenbord dan, rechts boven, een lampje branden.
ENTER	Ook wel de Return-toets genoemd. Hiermee bevestig je een opdracht aan de computer. Bij tekstverwerken begin je met deze toets een nieuwe alinea.
BACKSPACE	Haalt letters en andere tekens weg, links van de cursor. (Een knipperend streepje) De cursor gaat een positie naar links en dat teken wordt verwijderd.
ALT	Met deze toets wordt een alternatieve betekenis aan andere toetsen toegekend. Deze alternatieve betekenis wordt door het computerprogramma geregeld. De toets alleen heeft geen functie, het wordt altijd gebruikt in combinatie met een ander toets.
CTRL	Control-toets. Hiervoor geldt hetzelfde als voor de Alt-toets. (zie Alt-toets)
ESC	Betekenis wordt door het computerprogramma geregeld. Veelal betekent het 'wegwezen' of 'annuleren'. Het breekt een functie af of brengt je een stapje terug.
NUMLOCK	Ingedrukt gaat er veelal een lampje op het toetsenbord branden. Het cijfer- toetsenbord kan zo worden gebruikt.
PIJLTJES	Ook wel cursorverplaatsingtoetsen genoemd. Hiermee verplaatst je de cursor: het knipperend streepje dat aangeeft waar een teken wordt ingevoegd.
HOME	Zorgt ervoor dat de cursor naar het begin van een regel springt. Heeft in sommige computerprogramma's een andere betekenis.
END	Zorgt ervoor dat de cursor naar het einde van een regel springt. Heeft in sommige computerprogramma's een andere betekenis.
DELETE	Haalt letters en andere tekens weg, rechts van de cursor. De cursor blijft op de plaats staan.
TAB	Tabulator-toets wordt in computerprogramma's gebruikt om de cursor naar een volgende kolom of cel te laten springen. Soms wordt de toets ook aangegeven met twee pijlen.
PAGE UP	Scherf terug in het document
PAGE DOWN	Scherf vooruit in het document

Windows verkenner

De **verkennen** kan je opstarten door met de rechter muis op **START** te klikken en dan te kiezen voor **Verkennen...** Je krijgt dan (zoiets als) onderstaand scherm:



Goed werken met de computer heeft alles te maken met het beheer van de bestanden zich op je harde schijf bevinden:

Wat is een bestand?

Een bestand is een informatie-eenheid die op de harde schijf is opgeslagen. Deze bestanden kunnen in principe alles bevatten dat in een digitale vorm kan worden opgeslagen. Bijvoorbeeld: tekst, afbeeldingen, geluid, videobeelden, programmeergegevens.

Programma (of toepassing):

Een bestand kan opdrachten bevatten die door een computer kunnen worden uitgevoerd of die uw computer op een bepaalde wijze laten reageren. Deze bestanden hebben meestal de extensie .EXE en soms .COM. De extensie kun je zien als de achternaam van een bestand. Heeft een bestand de achternaam .EXE dan hoort dit bestand tot de familie van de programma's.

Programmagegevens:

Een bestand met programmeergegevens bevat informatie die door een ervaren computergebruiker kan worden gewijzigd. Dergelijke wijzigingen kunnen het gedrag van uw computer beïnvloeden (zowel positief als negatief). Als je niet weet wat een wijziging voor gevolgen heeft dien je die wijziging achterwege te laten. Voorbeelden van programmeergegevens zijn: het bestand Win.INI (voor de initialisatie van Windows) en Sys.INI. Alle bestanden met de extensie .INI zijn programmeergegevens.

Documenten:

Een bestand kan informatie bevatten die je als computergebruiker kunt lezen, bijvoorbeeld: brieven, memo's, gebruiksaanwijzingen, hulpbestanden en rekenbladen. Zo zijn de bestanden ReadMe of Leesmij meestal tekstdocumenten. Bestanden met de extensie .TXT of .DOC zijn altijd tekstbestanden. Bestanden met de extensie .XLS of QPR zijn rekenbladen. De extensies .GIF, .JPG en .BMP zijn altijd foto's of plaatjes.



Wat is een map?

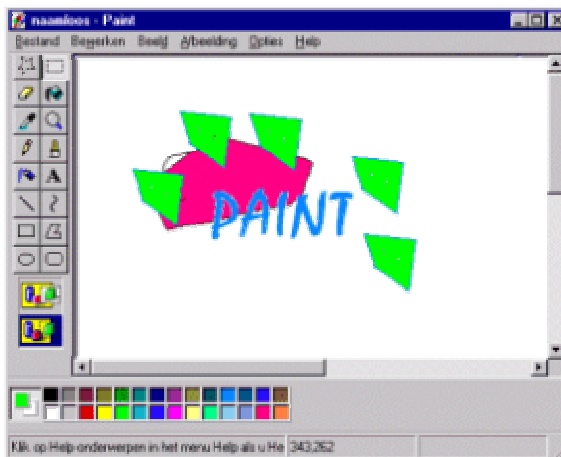
Naast bestanden bestaan er ook mappen. Mappen bevatten meestal bestanden. Je kunt mappen vergelijken met hangmappen in een dossierkast. Je kunt deze "hangmappen" gebruiken om een groep bestanden op een gemakkelijke plaats bij elkaar te houden, zodat je het overzicht niet kwijtraakt. Een map kan naast bestanden ook andere (sub)mappen bevatten.



Als je wilt zien met welk soort bestanden je te maken hebt dan kun je dit doen met de Verkenner.

Standaard programma's in Windows

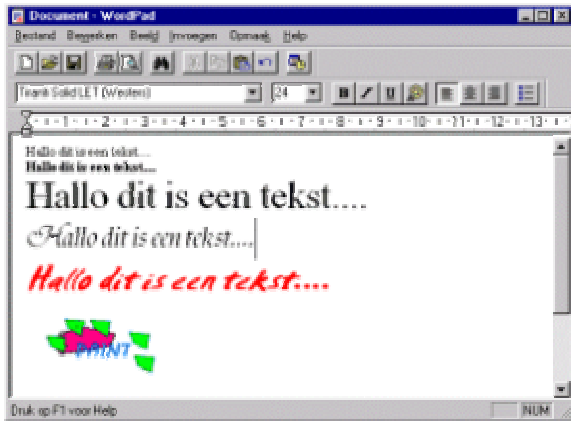
Hieronder staan een paar standaard Windows-programma's:



Paint is een eenvoudig tekenprogramma dat standaard in Windows zit. Je kunt het programma vinden in het startmenu bij Bureau-Accessoires.



Bij Windows zit ook een rekenmachine. Je ziet hier links de 'wetenschappelijke' variant.



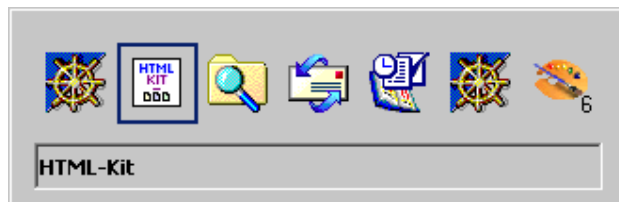
Een eenvoudige tekstverwerker kan je ook vinden in Windows. Het heet WordPad. Hier kan je op een eenvoudige manier teksten schrijven, plaatjes invoegen e.d.

Tegelijk werken met meerdere programma's

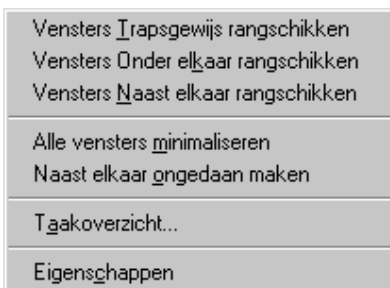
Soms is het handig om met meerdere schermen tegelijk te werken. Je kunt **wisselen** tussen schermen via de taakbalk:



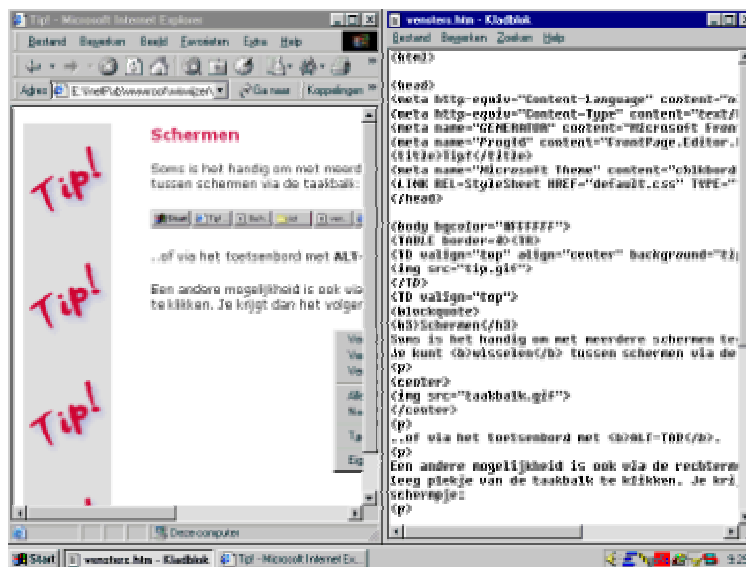
..of via het toetsenbord met **ALT-TAB**. Als je de ALT-toets ingedrukt houdt krijg je een soort overzichtje van de programma's die je open hebt staan:



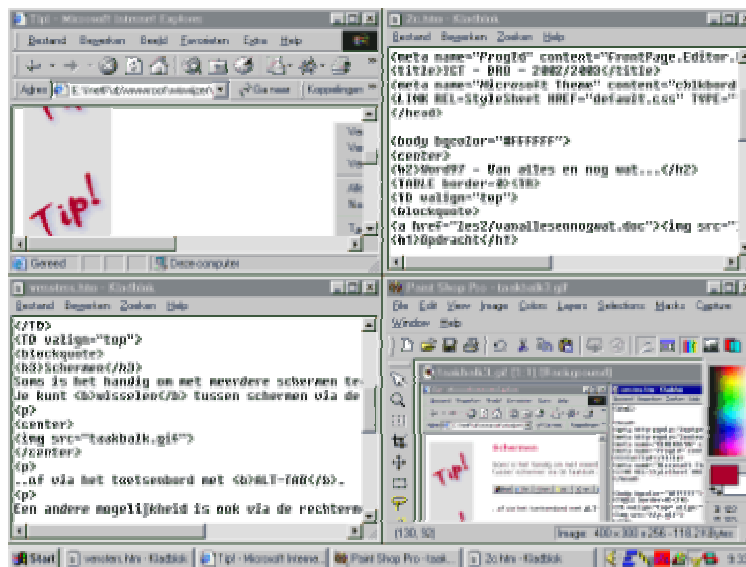
Een andere mogelijkheid is ook via de rechtermuistoets op een leeg plekje van de taakbalk te klikken. Je krijgt dan het volgende schermpje:



Kies je bijvoorbeeld voor 'Vensters naast elkaar rangschikken' dan worden de geopende schermen naast elkaar weergegeven:

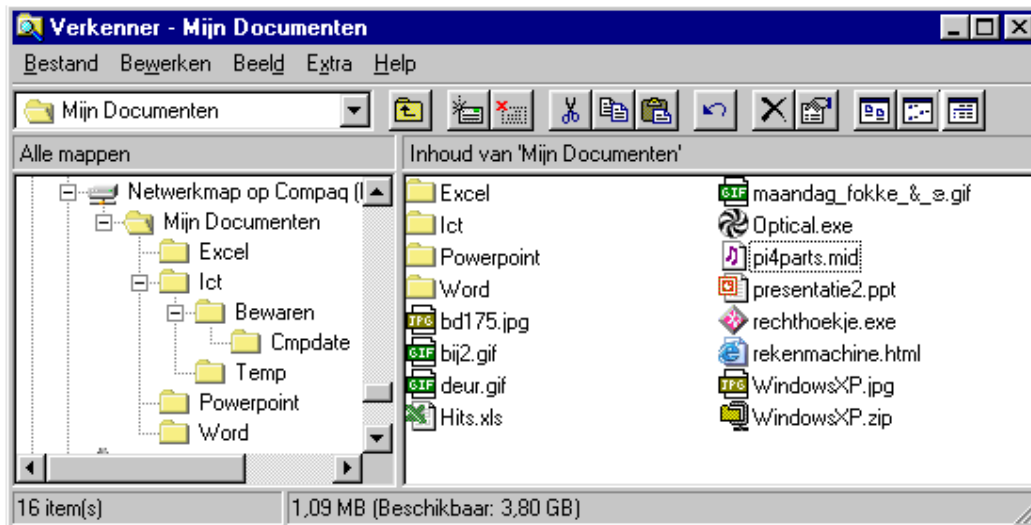


Dit kan ook met meerdere schermen:



Mappen maken

Je ziet hieronder in de map **Mijn documenten** enkele mappen en bestanden:



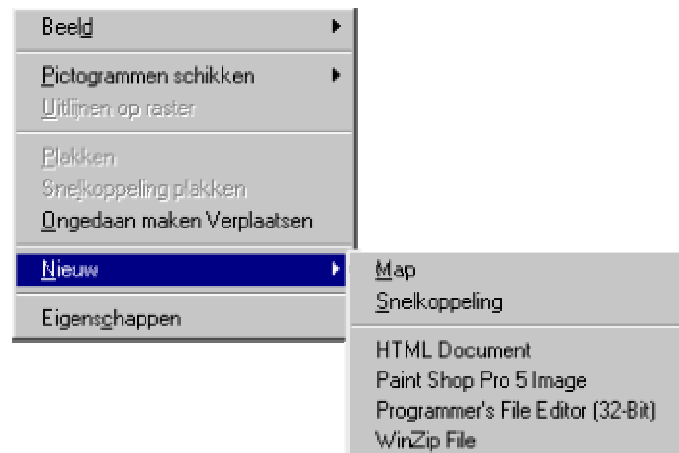
Zo zie je een map **Excel**, **Ict**, **Powerpoint** en **Word**. In de map **Ict** zit weer een map **Bewaren** en een map **Temp**. In de map **Bewaren** zit ook weer een map **Cmpdate**.

Aan de rechter kant zie je de inhoud van de map **Mijn documenten**. Behalve de eerder genoemde mappen zie je daar ook een aantal bestanden staan.

Je kunt nieuwe mappen maken met de Windows Verkenner. Het kan ook zijn dat als je een programma installeert Windows zelf een nieuwe map maakt.

Een nieuwe map maken

- Open de **Verkenner** via: Start, Programma's, Windows Verkenner. Of klik op het pictogram op je bureaublad...
- Klik vervolgens op **Bestand** en kies in het afrolmenu de optie **Nieuw** en vervolgens **Map**:



- De nieuwe map wordt altijd als submap van bovenliggende map gemaakt. Als je dus C:\ selecteert en vervolgens Bestand, Nieuw, Nieuwe map kiest dan wordt een nieuwe map gemaakt onder C:\ (eerste niveau).

- Klik je bijvoorbeeld op de map Mijn Documenten en kies vervolgens voor Bestand, Nieuw, Nieuwe Map dan wordt de nieuwe map een submap van Mijn Documenten.
- Als je een nieuwe map hebt gemaakt krijgt deze standaard de map **Nieuwe Map**. Deze naam hoeft je niet te accepteren. Je typt een eigen naam voor deze map en drukt op de Enter toets van je toetsenbord om die naam te accepteren.
- Als je de naam van een bestaande map wil wijzigen dan wijs je die map aan. Klik vervolgens met de rechtermuisknop op die map en kies de optie Naam wijzigen en typ een nieuwe naam in en druk je op Enter toets.
- **LET OP:** verander **NOOIT** de naam van een map waarin zich programmabestanden bevinden (.EXE, .DLL, .SYS, .COM). De computer herkent dan de paden niet meer en bepaalde programma's die gebruik maken van die programmabestanden zullen niet meer werken
- Verwijder **NOOIT** zo maar een map zonder dat je zeker weet of er nog bestanden in die map zitten. Het verwijderen van een map die programma- of systeembestanden bevat kan heel vervelende gevolgen hebben.



Extenties en pictogrammen

In het voorbeeld zag je dat alle bestanden eindigen met een uitgang, bijvoorbeeld **.gif** of **.xls** daaraan kan je (en Windows!) zien wat voor 'soort' bestand het is. We noemen dat wel **extenties**.

In Windows kan je instellen of deze extenties ook echt te zien krijgt. Als dat niet zo is, dan kan je dat instellen bij **Beeld** en **Opties** of bij **Extra** en dan **Mapopties...** Er staat dan zoiets als **Geen extenties weergeven voor geregistreerde bestandstypen** of **Bestandsextensies verbergen voor bekende bestandstypes**.

Je kunt ook aan het pictogram bij de bestanden zien wat voor soort bestand het is. Welk pictogram je te zien krijgt hangt af van de programma's die op de PC geïnstalleerd zijn.

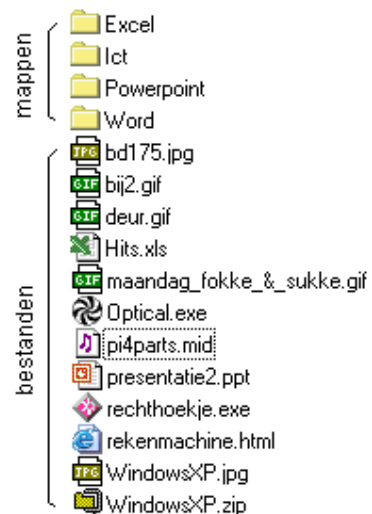
Hiernaast zie je het lijstje nog een keer. Eerst maar eens kijken naar een paar bekende pictogrammen:

-  Worddocument (.doc)
-  Exceldocument (.xls)
-  Powerpoint (.ppt)
-  Zip-bestand (.zip)
-  HTML-bestand (.html)
-  Midi-bestand (.mid)

En zo zijn er natuurlijk nog veel meer...

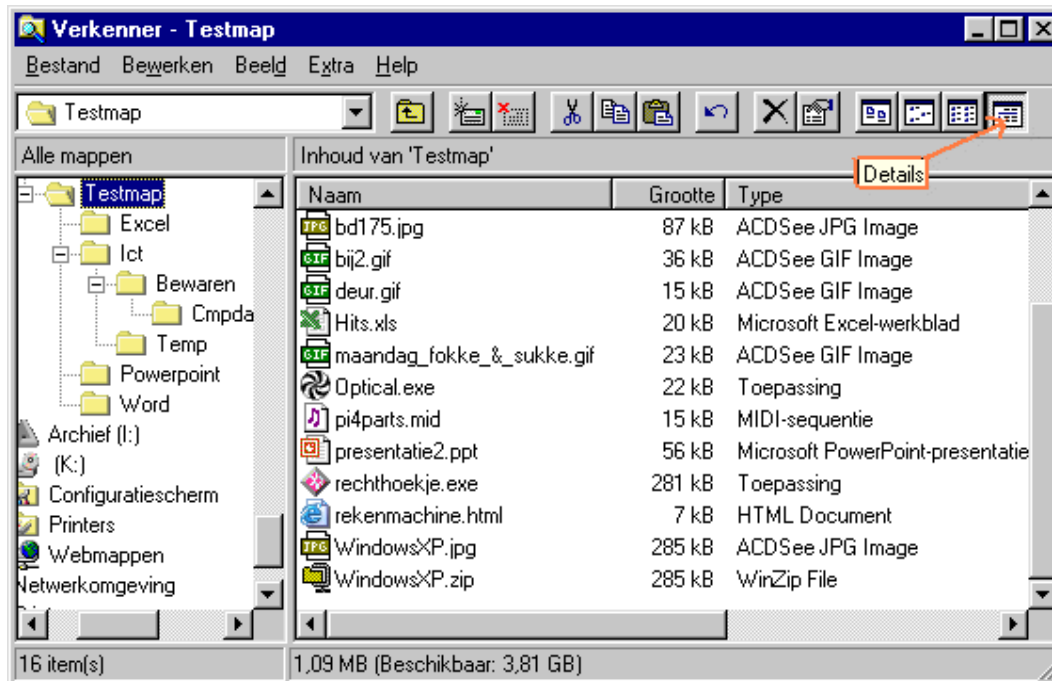
De bestanden met de extentie **.exe** zijn programma's (Toepassingen). Programma's hebben meestal hun eigen pictogram. Verder zie je nog enkele bestanden met de extenties **.gif** en **.jpg**. Dit zijn **afbeeldingen**.

Afhankelijk van de programma's die zijn geïnstalleerd op je PC kan je door in de verkenners op het bestand te dubbelklikken het programma uitvoeren of het bestand bekijken met het 'bijbehorende' programma¹.



¹ Dit is overgens een bron van veel ergenis, want soms is een type bestand niet gekoppeld aan een programma (omdat je dat programma niet hebt) of aan het verkeerde programma! Dit laatste kan je overgens ook allemaal wel regelen, maar daarover misschien later meer...

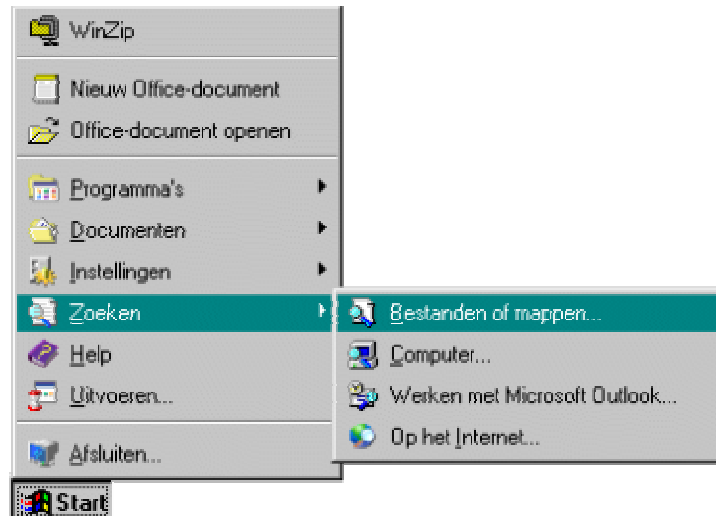
Je kunt ook de weergave in de Verkenner veranderen. Kies voor **details** en je ziet achter de bestanden een omschrijving van het 'soort' bestand.



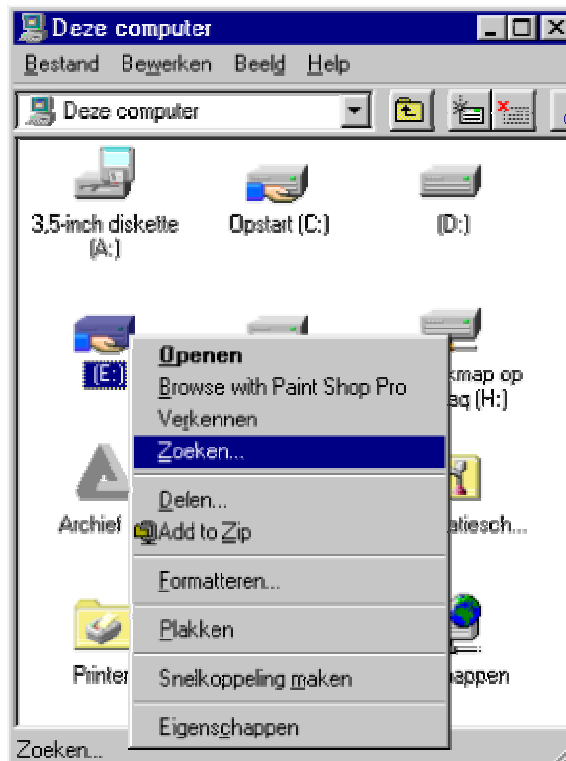
Zoeken in Windows

Het komt wel eens voor dat je op je eigen pc (of in je werkmap) niet meer weet waar je een bepaald bestand hebt opgeslagen. Dat is vervelend, maar niet onoverkomelijk! Je kunt namelijk in Windows zoeken naar bestanden.

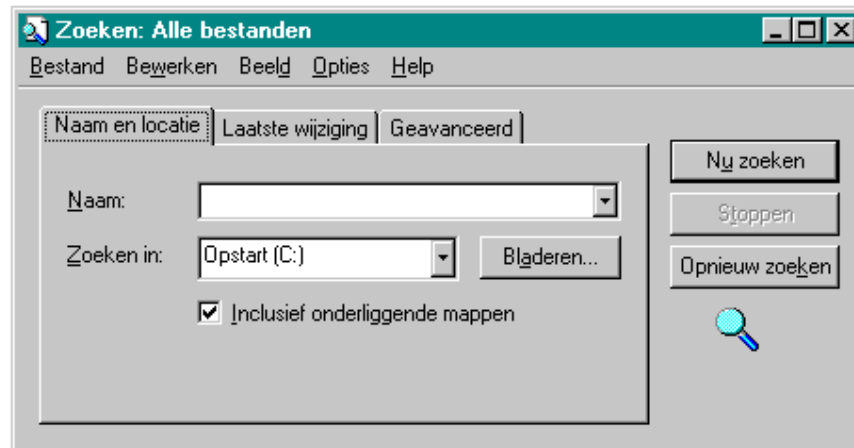
Allereerst kan je vanuit het **Start**-menu zoeken op je pc naar bestanden.



Je kan ook zoeken m.b.v. de rechtermuistoets, ga op een drive of map staan en klik met de rechtermuistoets:



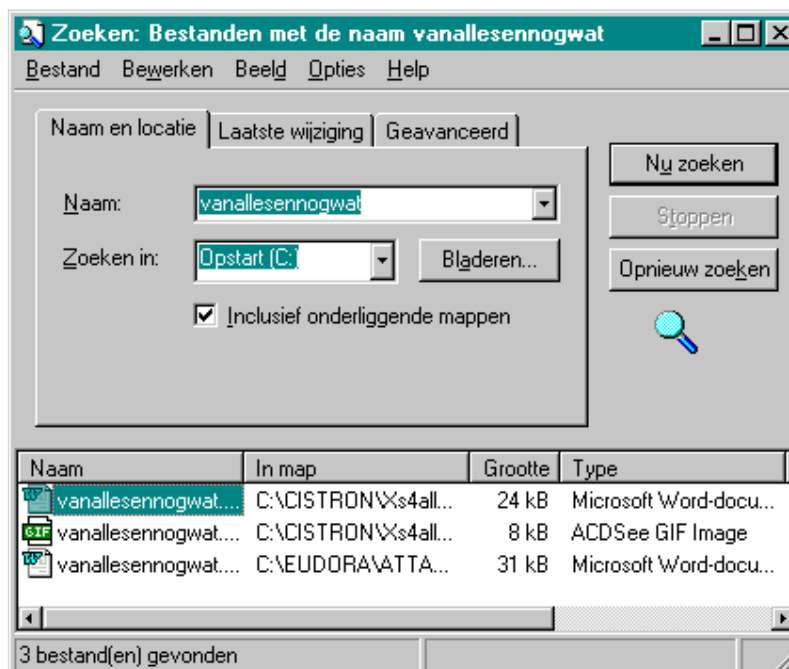
Als je gaat zoeken krijg je dit scherm (of vergelijkbaar) in beeld:



Je kunt:

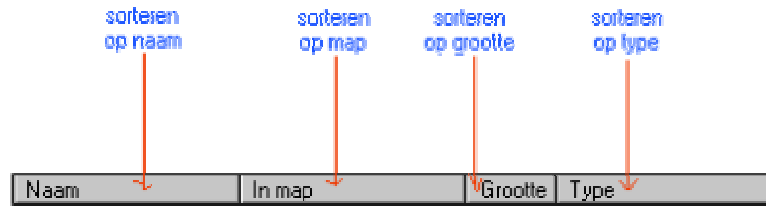
- Zoeken op naam (op C: of ergens anders...).
- Op datum...
- Of zoeken naar **tekst** in alle of bepaalde bestanden.

Laten we eens zoeken naar een bestand dat **vanallesennogwat** heet:



Ik krijg dan 3 bestanden te zien. Vervolgens zie ik een aantal kolommen, als **Naam**, **In map**, **Grootte**, **Type**, e.d.

Je kunt de lijst met gevonden resultaten sorteren door op de 'kopjes' van de kolommen te klikken:



Als het bestand dat je zoekt er bij staat kan je klikken om het bestand te openen.

Jokertekens gebruiken

Een jokerteken is een toetsenbordteken waarmee je een of meer echte tekens kunt aanduiden bij het zoeken naar bestanden of mappen. Voorbeelden van jokertekens zijn het sterretje * en het vraagteken ?. Jokertekens worden gebruikt als plaatsvervangende tekens. Dit is bijvoorbeeld handig als je het echte teken niet kent of als je geen zin hebt om de volledige naam te typen.

Sterretje (*)

Het sterretje kan worden gebruikt als plaatsvervanger voor nul of meer tekens. Als je bijvoorbeeld een bestand wilt zoeken waarvan je zich alleen nog maar kunt herinneren dat de naam begint met 'term', typt je het volgende:

term*

In het dialoogvenster **Zoeken** worden dan alle bestanden weergegeven waarvan de naam begint met 'term', zoals 'Terminologie.txt', 'Terminologie.doc' en 'Terma.doc'. Als je de zoekactie wilt beperken tot een specifiek bestandstype, typ je het volgende:

term*.doc

Op die manier worden in het dialoogvenster **Zoeken** alle bestanden weergegeven waarvan de naam begint met 'term' en waarvan de extensie gelijk is aan '.doc', zoals 'Terminologie.doc' en 'Terma.doc'.

Het vraagteken (?) gebruiken

Het vraagteken kan worden gebruikt als plaatsvervanger voor één teken in een naam. Als je bijvoorbeeld **term?.doc** opgeeft, wordt in het dialoogvenster **Zoeken** het bestand 'Terma.doc' weergegeven, maar niet het bestand 'Terminologie.doc'.

Alle bestanden van een bepaald type zoeken

In het tabblad **Geavanceerd** kan je ook aangeven of je een bepaald type bestand zoekt. Erg handig is dat niet. Handiger is om de **extenties** te gebruiken. Om alle Word-documenten te vinden geef je ***.doc** op.

Computer-virussen

Hoe werkt een computer-virus en hoe kan je je er het beste tegen beschermen?

Een virus is een programma dat op de computer wordt geïnstalleerd zonder medeweten van de gebruiker en dat na de installatie bewerkingen uitvoert die niet door de gebruiker zijn gevraagd/gewild.

Hoe kan een virus zich verspreiden?

Op allerlei manieren! Zodra 2 computers op de één of andere manier gegevens uitwisselen kan er ongemerkt een virus meekomen.

In het pre-Internet-tijdperk werden de meeste gegevens tussen computers uitgewisseld met diskettes. Dat was toen ook de weg waarlangs de meeste virussen zich verspreidden. Tegenwoordig vinden veel virussen hun weg via Internet, meestal e-mail.

Internet biedt de virusmakers een aantal extra mogelijkheden:

- Een virus kan zich veel sneller verspreiden. Het hoeft niet te 'wachten' tot iemand een diskette gebruikt om iets van de ene naar de andere computer te kopiëren.
- Het kan misbruik maken van e-mail door zichzelf verder te versturen naar e-mail adressen uit het adresboek van mail-programma's, het kan zich daarbij vermommen als een bekende afzender.
- Het kan misbruik maken van de mogelijkheid van e-mail om programma's als zogenaamd attachment mee te sturen. Met één muisklik kan je vanuit een e-mail bericht een website bezoeken, met diezelfde muisklik kan je ook een virus opstarten.

Welke maatregelen kun je nemen om schade te voorkomen?

Hoe voorkom je dat je fiets gestolen wordt? Door geen fiets te kopen. Met andere woorden: Je kunt nooit alle risico's uitsluiten. Je kunt wel een goed slot voor je fiets kopen en je fiets altijd in een bewaakte fietsenstalling plaatsen. Met een paar simpele maatregelen kan je de kans op schade behoorlijk verkleinen:

- Installeer een goede virusbeschermer. Vanuit de bewaakte fietsenstalling wordt ook weleens een fiets gestolen, maar toch lang niet zo vaak als vanuit de onbewaakte stalling.
- Start geen programma's op vanuit je mailprogramma als je niet weet wat het programma doet. Een HTML-document kan je veilig opstarten, maar een Visual Basic programma niet. Verderop staan een aantal veilige en onveilige programma's beschreven.
- Maak regelmatig backups van je hele harde schijf. Als je de gegevens van een paar dagen kwijt bent dan is dat vervelend, mis je alles van een heel jaar dan heb je een groot probleem.
- Open nooit attachments die afkomstig zijn van een e-mail adres dat je niet kent.
- Gebruik je gezonde verstand! Als je een e-mail bericht krijgt van een Nederlander waar je een zakelijke relatie mee hebt en daarin staat 'I love you', dan moet er toch een belletje gaan rinkelen.

- Lees een e-mail bericht dus eerst goed door voordat je een document opent of een programma opstart. Stuur bij twijfel eerst een mailtje terug, om te vragen of het wel in orde is, voordat je een attachment opent.

Wat voor schade kan een virus aanrichten?

Op de volgende manieren:

- Stelen van informatie. Dat kan door ongemerkt dingen te versturen of door de deur van de computer wijd open te zetten, zodat iedereen erop kan rondneuzen.
- Wissen of beschadigen van opgeslagen gegevens. In het ergste geval wordt de hele harde schijf gewist en moet je computer helemaal opnieuw installeren.
- Beschadigen van de bios of de setup instellingen. Het gevolg kan zijn dat de computer door een specialist opnieuw moet worden ingesteld of zelfs terug moet naar de fabrikant.
- Beschadigen van de software van moderne aangesloten randapparatuur, zoals printers, modems, mobiele telefoons, telefooncentrales, enz.

Welke programma's zijn veilig en welke niet?

Het grootste risico zit in de attachments, die meegestuurd worden met een e-mail bericht. Een attachment heeft altijd een bestandsnaam. De meeste bestandsnamen eindigen met een punt, gevolgd door 2 of 3 letters. Die lettercombinatie achter het puntje, extensie genoemd, bepaalt het soort bestand.

Veel bestandstypen zijn onveilig, omdat ze bepaalde handelingen op uw computer kunnen activeren.

Een aantal bekende zijn:

- **.com** programma
- **.doc** word document
- **.exe** programma
- **.sys** systeembestand
- **.vbs** visual basic (gebruikt voor het 'I Love You' virus)
- **.xls** excel document

Relatief veilige bestanden zijn:

- **.htm** HTML document
- **.gif** plaatje
- **.jpg** plaatje
- **.mid** muziekbestand
- **.txt** plat tekstbestand

Inhoudsopgave

Inleiding Windows	1
Windows afsluiten	1
Programma's starten	1
De muis gebruiken	1
Vensters vergroten en verkleinen	2
Slepen aan vensters	2
Vensters verplaatsen, vergroten en verkleinen.....	3
Het toetsenbord	4
Windows verkennen	5
Standaard programma's in Windows.....	6
Tegelijk werken met meerdere programma's	7
Mappen maken	9
Extenties en pictogrammen	10
Zoeken in Windows	12
Computer-virussen.....	15
Inhoudsopgave	17